



CENTRUL JUDEȚEAN DE RESURSE
ȘI DE ASISTENȚĂ EDUCAȚIONALĂ SĂLAJ

Pentru că ne adaptăm nevoilor tale!

Material realizat
în cadrul
Proiectului
de prevenire a
comportamentelor
de tip bullying în
mediul școlar

ȘCOALA ' ANTI- BULLYING!

Pentru activități cu elevii de nivel
GIMNAZIAL

Cuprins

01

Definirea termenilor

02

Ipostazele bullying-ului

03

Forme de manifestare ale bullying-ului

04

Consecințele bullying-ului

05

Ce putem face?

06

Important de reținut!





Q Z H - J K C B

Definirea termenilor



O formă de *comportament agresiv* în care o persoană *provoacă* altei sau altor persoane o *suferință emoțională* în mod *intenționat și repetat*, și care *implică un dezechilibru de putere între agresor și victimă* (agresorul își alege victima care este percepută ca fiind vulnerabilă, slabă și nu se poate apăra singură).





G Z H Y T C B

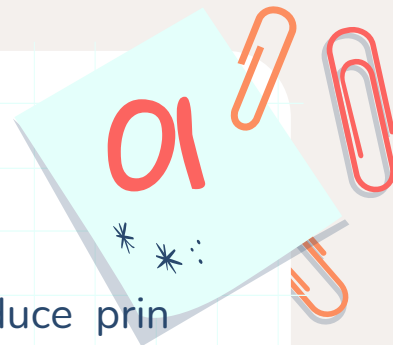
Definirea termenilor



Termenul de „*bullying*” se poate traduce prin „*intimidare*”, dar nu se rezumă doar la atât.

Este *o formă de abuz (fizic, verbal, emoțional)* care poate porni de la o simplă necăjire, amenințare, tachinare, înjurătură, bătaie de joc, poreclire, etichetare, răspândire de zvonuri, mergând până la violență fizică.

Comportamentul de bullying *se manifestă* mai ales atunci *când există în cadrul unui grup diferențe de statut socio-economic, rasial, cultural, de vârstă etc.* De regulă, comportamentul poate fi învățat de la adulți, de la alți copii mai mari, de la televizor, de pe internet.



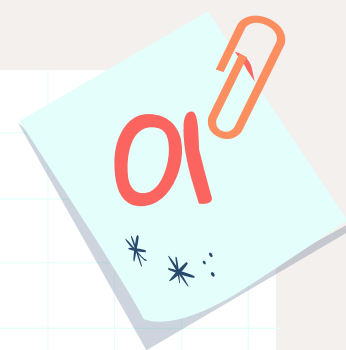


B
U
L
L
Y
I
N
G

Definirea termenilor



Conform legislației în vigoare, bullying este „acțiunea sau seria de acțiuni fizice, verbale, relaționale și/sau cibernetice, într-un context social dificil de evitat, săvârșite cu intenție, care implică un dezechilibru de putere, au drept consecință atingerea demnității ori crearea unei atmosfere de intimidare, ostile, degradante, umilitoare sau ofensatoare, îndreptate împotriva unei persoane sau a unui grup de persoane și vizează aspecte de discriminare și excludere socială, care pot fi legate de apartenența la o anumită rasă, naționalitate, etnie, religie, categorie socială sau la o categorie defavorizată ori de convingerile, sexul sau orientarea sexuală, caracteristicile personale, acțiune sau serie de acțiuni, comportamente ce se desfășoară în unitățile de învățământ și în toate spațiile destinate educației și formării profesionale” (OMEC nr. 4343 din 27.05.2020).



02

* * :

Ipostazele bullying-ului

- • Bullying-ul este privit ca un proces de grup în • • cadrul căruia elevii își asumă/au diferite roluri.

Agresor



Victima



Martor



Profilul agresorului

- ❑ Este o persoană care își dorește să se simtă puternică, să fie în centrul atenției, și care, cu bună știință, încearcă să-i rănească (fizic sau emoțional) pe ceilalți, făcându-i să se simtă inferiori și neajutorați;
- ❑ Agresorului îi place să provoace durere (fizică și emoțională) astfel încât provoacă în mod repetat comportamentele de bullying;
- ❑ Agresorul a învățat comportamentul manifestat fie în calitate de victimă, fie ca martor.



Profilul agresorului

Există trei tipuri de agresori:

- 1.** **Persoane care agresează în mod direct** și care doresc cu orice preț să îi domine pe ceilalți. Sunt persoane impulsive, puternice din punct de vedere psihic, privesc în mod pozitiv agresivitatea, nu sunt în relații bune cu copiii din aceeași categorie de vârstă cu ei, manifestă atitudine negativă față de profesori și colegi;
- 2.** **Agresorii „pasivi”** sunt cei care se implică uneori în actele de bullying, dar de obicei nu vin ei cu inițiativa. Ei provoacă sau atâț în rândul băieților cât și în rândul fetelor, printre ei aflându-se și elevii nesiguri și anxioși;
- 3.** **Agresorii care prezintă caracteristici atât de agresor cât și de victimă**, dar predominante sunt caracteristicile specifice victimei. Aceștia aparțin tipului care într-o situație manifestă forme ale bullying-ului iar în alta devin chiar ei victimele acestuia.



Profilul victimei

- ❑ Victima (copilul agresat) este o persoană care a suferit un prejudiciu ori o atingere a vieții, a sănătății sau a integrității sale psihice și/sau fizice, ca urmare a unei fapte de violență săvârșite de altcineva, copil sau adult;
- ❑ Victima este persoana asupra căreia agresorul a manifestat o formă de bullying datorită faptului că este percepută ca fiind „diferită”, temătoare și lipsită de apărare;
- ❑ Victima este întotdeauna afectată din punct de vedere fizic, emoțional și relațional și, astfel, suferă foarte mult.



Victimele pot avea următoarele caracteristici:

- sunt supraponderale sau subponderale;
- au abilități sociale scăzute;
- au puțini prieteni sau nu au prieteni;
- aparțin unei anumite categorii sociale;
- au religie sau rasă diferită;
- sunt scunde sau prea înalte;
- au slabe abilități sportive;
- sunt inteligente;
- sunt talentate;
- au dizabilități fizice;
- sunt persoane noi în grup;
- au părinți divorțați, etc..

Profilul victimei



Ca și agresorii, **victimele pot fi grupate** în trei categorii:

1. **Victimele pasive** sunt copiii fricoși, rezervați, precauți, retrași, copiii cărora le este greu să stabilească și să mențină relații de prietenie. Din punct de vedere fizic sunt mai slabi decât copiii de aceeași vârstă.

2. **Victimele proactive** sunt cele care adesea provoacă opoziția celorlalți. Ei șicanează și tachinează până când devin victime ale agresivității celorlalți.

3. **Victimele false** sunt acei copii care joacă rolul de victimă pentru a câștiga atenția celorlalți.



* * Profilul martorului * *

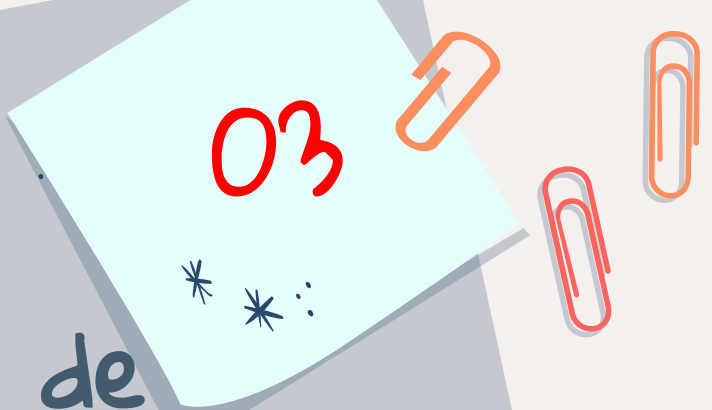
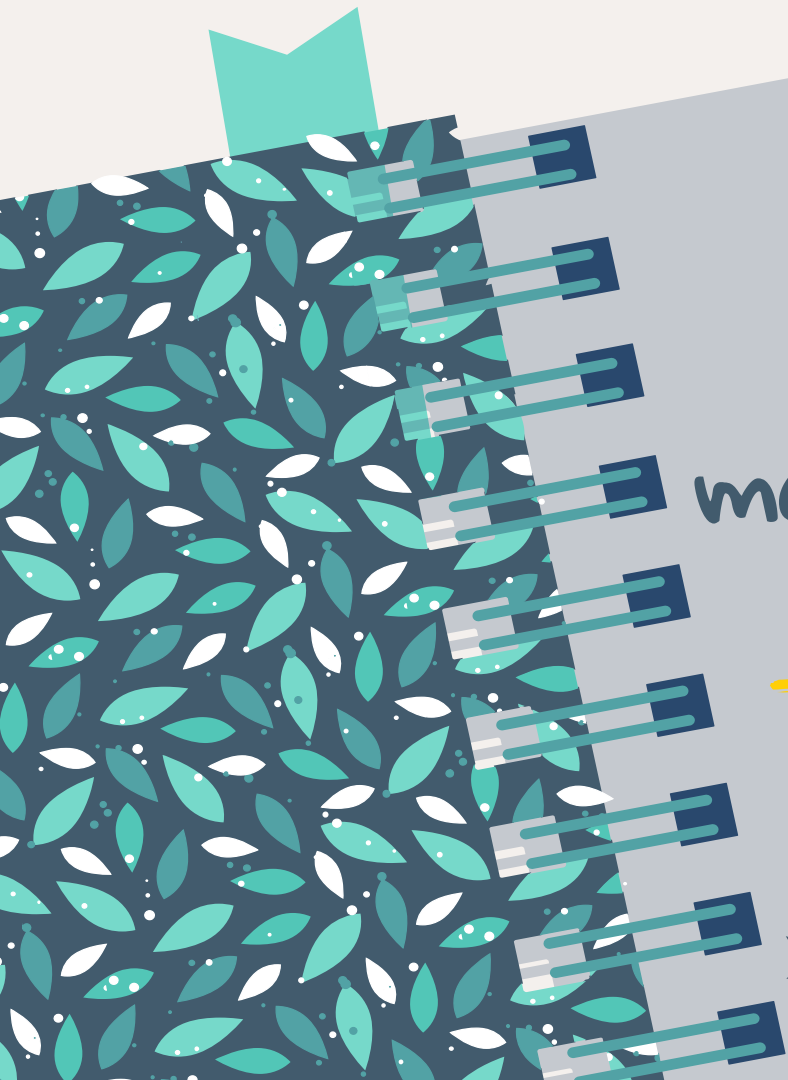
- ❑ Martorul este persoana care a suferit indirect un abuz emoțional și/sau psihologic, asistând la o situație de violență asupra unui alt copil.
- ❑ Implicarea martorilor în procesul de bullying este esențială și poate influența evoluția numărului și frecvenței comportamentelor agresive din interiorul clasei de elevi, reacțiile acestora influențând la rândul lor evoluția comportamentelor elevului ce prezintă comportament agresiv.



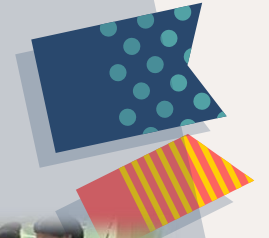
* * Profilul martorului * *

- Reacția martorului** la situația de bullying **se poate manifesta în mai multe feluri:**
- **Acceptarea** în mod pasiv a situației, privind și nefăcând nimic, de cele mai multe ori cu frica de a nu deveni chiar el/ea o victimă;
 - **Instigarea** agresorului să abuzeze victima;
 - **Intervenția sau solicitarea ajutorului** unui adult pentru oprirea agresiunii.





Forme de manifestare ale bullying-ului



Forme de manifestare ale bullying-ului

Verbal

- Amenințări;
- Împrăștierea de zvonuri și minciuni;
- Înjurături;
- Bătaie de joc;
- Poreclire;
- Tachinare.



Emoțional

- Excluderea/scoaterea intenționată a cuiva dintr-un grup sau activitate;
- Umilire;
- Manipulare;
- Înjosire;
- Ridiculizare/ a râde de cineva.



Forme de manifestare ale bullying-ului

Fizic

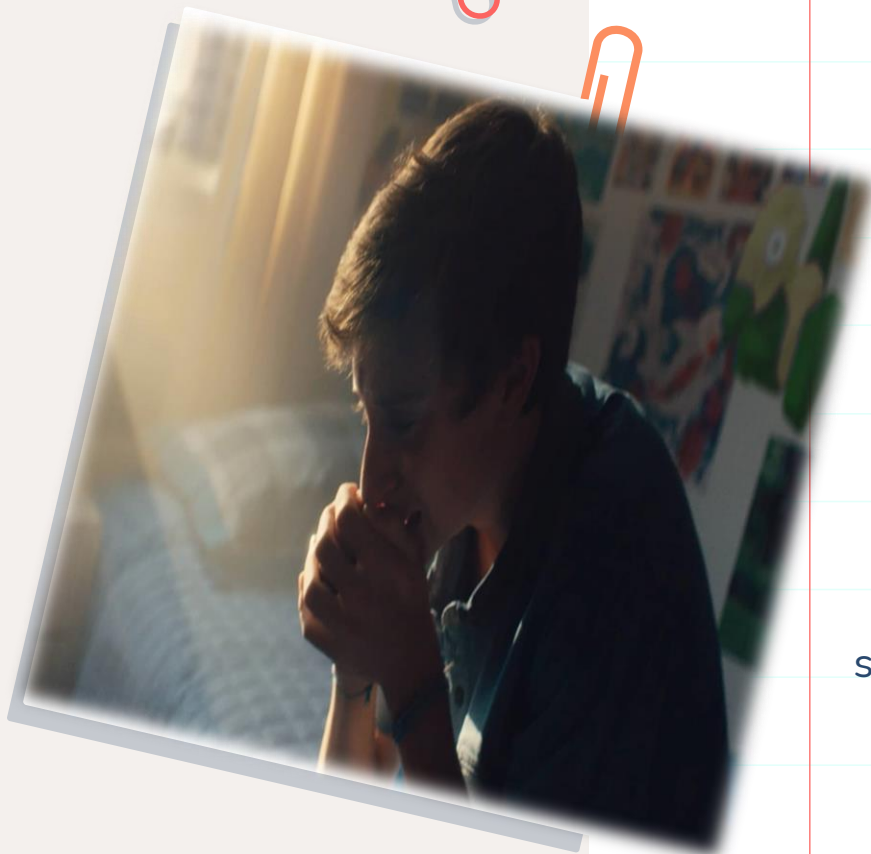


- Împingere;
- Lovire;
- Îmbrânceală;
- Ciupire;
- A pune piedică;
- A ieși în calea cuiva/ a-l bloca.

Cyberbullying



- Are loc pe dispozitive digitale, cum ar fi telefoane mobile, computere și tablete;
- Poate avea loc prin SMS, text și aplicații sau online în rețelele sociale, forumuri sau jocuri în care oamenii pot vizualiza, participa sau partaja conținut;
- Include trimiterea, postarea sau partajarea de conținut negativ, dăunător, fals sau rău despre altcineva, schimbul de informații personale sau private despre altcineva, provocând jenă sau umilință.



04

*
*
..

Consecințele bullying-ului

Bullying-ul are efecte negative asupra sănătății victimei și a familiei acesteia, atât pe termen scurt, cât și pe termen lung.

Pentru ca acest fenomen să fie stopat, este extrem de important ca persoanele să înțeleagă cât de traumatizantă poate fi experiența bullying-ului.

Consecințele bullying-ului

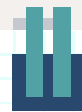
Cognitiv

Emoțional

Comportamental

Social





Consecințele bullying-ului



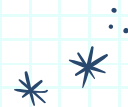
Asupra victimei

- Tulburări afective: depresie sau anxietate;
- Tulburări de somn și alimentație;
- Pierderea interesului pentru activitățile preferate;
- Dureri de cap, de stomac, dureri musculare (pot fi simptome psihosomatice, ce nu au o cauză medicală cunoscută);
- Scădere, aparent nejustificată, a rezultatelor școlare, însoțită de absenteism sau chiar refuzul de a merge la școală;
- Risc pentru apariția comportamentelor suicidare în rândul adolescenților.





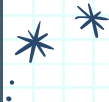
Consecințele bullying-ului



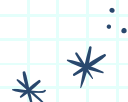
Asupra agresorilor

- Consumul de alcool și alte substanțe cu risc crescut pentru sănătatea lor fizică și emoțională;
- Manifestări comportamente violente și delincvență, vandalism, violență fizică extremă, furt, abandon școlar;
- Implicarea prematură în relații sexuale cu risc;
- Comportament antisocial, violență domestică și abilități minime de menținere a unui loc de muncă și a unor relații sociale adaptative.





Consecințele bullying-ului



Asupra martorilor

- Absenteism școlar;
- Sentimente acute de anxietate, neliniște și îngrijorare;
- Consum de alcool sau alte substanțe pentru a se simți mai bine sau a fi acceptați în «găștile puternice», precum și de a copia comportamente de bullying pentru a se asigura astfel că nu vor deveni următoarele victime;
- Risc pentru sănătatea mentală și pentru apariția comportamentelor suicidare în rândul adolescenților.





Ce putem face într-o situație de bullying?



05

∴ * *

Modalități în care putem
reacționa



∴ Ce pot face victimele bullying-ului ∴

- Spune unui adult!
- Păstrează-ți calmul
- Nu-ți arăta supărarea!
- Fii ferm și sigur pe tine!
- Evită-l pe agresor!
- Arată că ești încrezător!
- Exersează câteva forme de răspuns neutre, neprovocatoare, spuse pe un ton calm! („Cui îi pasă”, „Poate”, „Posibil”, „Nu știu”)

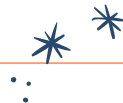


∴ Ce pot face martorii ∴

- ✓ Exprimă-ți dezacordul și
NU încuraja bullying-ul!
- ✓ Oferă ajutor imediat și
direct copilului victimă!
- ✓ Oferă sprijin copilului rănit
și după încheierea propriu-zisă a incidentului!
- ✓ Solicită rapid ajutor din partea celui mai apropiat
adult!



Important de reținut!



- Abuzul nu apare niciodată din vina victimei;
- Nimeni nu merită să fie jignit, umilit, înjosit oricât de mult ar fi greșit;
- Nu este indicat să răspunzi înapoi cu aceeași monedă;
- A răspunde violent înseamnă doar a contribui la răspândirea violenței și a-l încuraja pe agresor;
- Evitarea acestuia și apelul la un adult de încredere reprezintă cea mai bună soluție.





- Violența verbală poate fi contextul care poate determina ușor manifestarea unor forme de agresiune fizică;
- Este bine să te îndepărtezi de persoana care folosește violența verbală și să o eviți pe viitor;
- Orice persoană (copil sau adult) poate deveni agresor, victimă sau martor al comportamentelor de bullying;
- Este important să poți identifica în mod corect semnele bullying-ului și să fii atent la felul în care atât tu, cât și ceilalți vorbesc/ se comportă.

Teme de reflecție...

Ați fost vreodată implicați într-o situație bullying?

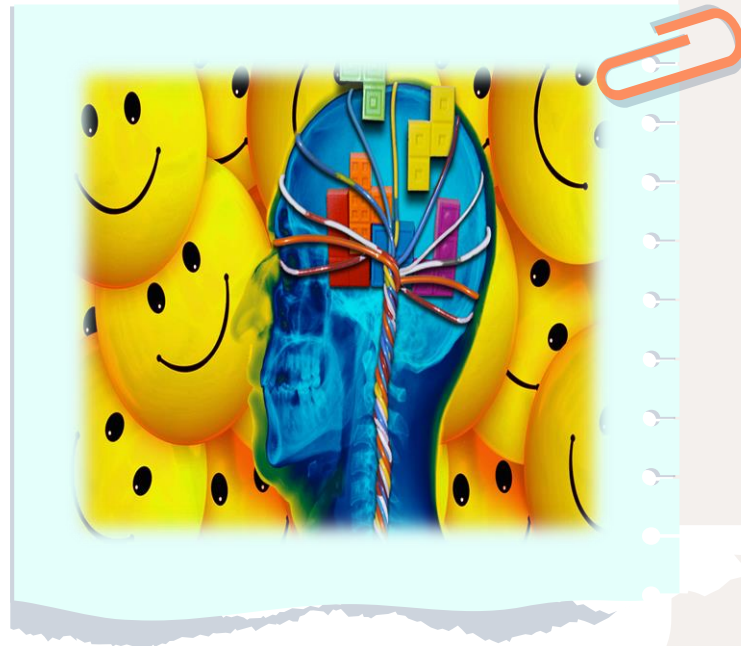
În ce ipostază v-ați aflat?

Care au fost efectele pe care le-ați resimțit care urmare a situației de bullying în care ați fost implicat?

La ce v-ați gândit atunci?

Ce ați simțit?

Cum ați reacționat?





Contextul legal actual




În România bullyingul este interzis și se pedepsește conform legii.

Legea nr. 221/2019 pentru modificarea și completarea Legii educației naționale nr. 1/2011


Norme metodologice de aplicare a prevederilor art. 7 alin. (1¹), art. 56¹ și ale pct. 6¹ din anexa la Legea educației naționale nr. 1/2011, privind violența psihologică – bullying, 27 mai 2020

Legea nr. 221/2019



ART. 7 (1) În unitățile, în instituțiile de învățământ și în toate spațiile destinate educației și formării profesionale sunt interzise activitățile care încalcă normele de moralitate și orice activități care pot pune în pericol sănătatea și integritatea fizică sau psihică a copiilor și a tinerilor, respectiv a personalului didactic, didactic auxiliar și nedidactic, precum și activitățile de natură politică și prozelitismul religios.

(1¹) În unitățile de învățământ și în toate spațiile destinate educației și formării profesionale sunt interzise comportamentele care constau în violența psihologică - bullying.“



STOP BULLYING!

Director CJRAE Sălaj,
Prof. psiholog Adina-Emilia Mesaros

Coordonator CJAP,
Prof. psiholog Anca-Corina Dragoș

Material realizat de:
Consilier școlar, prof. psiholog dr. Melania-Maria Gârdan

